

ENCORE MIEUX INFORMÉ!?
ABONNEZ-VOUS GRATUITEMENT
À NOTRE NEWSLETTER EN LIGNE SUR :

archeolo-j.be

bpost
PB-PP
BELGIE(N) - BELGIQUE

PASSEPORT

POUR LE PASSÉ

JUILLET -
AOÛT - SEPTEMBRE
2017

LE PÉRIODIQUE TRIMESTRIEL D'ARCHEOLO-J P601194

archeolo-j - Jeunesses archéologiques asbl - 35, rue de Fer - 5000 Namur - Belgium - Tél. + 32(0)81 61 10 73 - E-mail : archeolo-j@skynet.be - Editeur responsable : René Branders - Maquette : oliviersmeesters.com - Bureau de dépôt : 5000 Namur - © 2017

archeolo-J



Passionnément
patrimoine

APRÈS LES VACANCES VOTRE AVENTURE CONTINUE !

DANS CETTE ÉDITION



Wallonie



Service public
de Wallonie



FÉDÉRATION
WALLONIE-BRUXELLES



VISITE EXPOSITION

Oceania,
voyages dans
l'immensité



P2



VISITE MUSÉE

Musée Hergé



P3



VOYAGE 2018

Présentation :
Bourgogne



P2



VISITE EXPOSITION

Ancestors & Rituals

EUROPALIA
ARTS FESTIVAL
INDONESIA

P3

Agenda2017 Agenda2017-18 Agenda2017-18

→ En automne :

- Samedi 7 et dimanche 8 octobre 2017 : Week-end de fouilles
 - Dimanche 19 novembre 2017 : visite guidée aux Musées royaux d'Art et d'Histoire : Oceania, voyages dans l'immensité.
- IMPORTANT :** Cette visite sera suivie de la présentation du voyage 2018.
- Samedi 16 décembre 2017 : visite guidée du Musée Hergé de Louvain-la-Neuve

→ En hiver :

- Samedi 6 janvier 2018 : visite guidée à Bozar : Ancestors & Rituals

Qui sommes-nous ?

archeolo-J propose de multiples activités tout au long de l'année. Fouilles et prospections archéologiques, découverte du patrimoine, excursions, visites guidées d'expositions, voyages ...

Pour être informés régulièrement du calendrier de nos activités et profiter de nos réductions spéciales, **devenez membres !**

Il vous suffit de verser le montant de votre choix (minimum de 10€) sur le compte BE08 0682 0356 2813 (Pour l'étranger : code BIC GKCCBEBB) d'archeolo-J. Cette cotisation couvre toute l'année en cours du 1^{er} janvier au 31 décembre.



archeolo-J :
35, rue de Fer - 5000 Namur



RENSEIGNEMENTS & INSCRIPTIONS : 081/61.10.73

INTRO

L'ÉTÉ TERMINÉ, L'AVENTURE CONTINUE...

Chers amis d'archeolo-J,

Après nos camps d'été sous un soleil souvent très généreux, nous voici revenus aux activités d'automne. Environ 800 élèves sont attendus pour nos campagnes de baptêmes de l'archéologie dès la rentrée et cela jusqu'à fin octobre.

A l'occasion des journées du patrimoine de Wallonie, notre randonnée vous fera découvrir la région d'Ath. Compte tenu de la variété des sites, une formule à vélo (mis à votre disposition) et une formule à pied sont prévues pour ces deux journées, une opportunité de découvrir autrement le riche patrimoine local.

Rendez-vous est également déjà pris pour notre week-end d'octobre qui sera le moment privilégié des retrouvailles après les camps.

Et déjà se profile la préparation de notre voyage en Bourgogne qui sera présenté en novembre, ponctué par la visite d'une exposition unique sur l'Océanie, cet espace immense parcouru il y a des milliers d'années sur des coques de noix par des marins exceptionnels.

Bref, autant d'occasions de sortir entre amis ou en groupe pour se convaincre que le patrimoine cela se partage. L'émotion de sa découverte est preuve du magnifique souhait des peuples d'offrir au Futur leur humanité.



RENÉ BRANDERS
Président

VOYAGE 2018

BOURGOGNE

PRÉSENTATION DU VOYAGE D'ARCHEOLO-J

VISITE

OCEANIA, VOYAGES DANS

L'IMMENSITÉ

Dimanche 19 novembre 2017, 14h00



Visite guidée de l'exposition aux Musées royaux d'Art et d'Histoire



**L'Océanie, continent infini suspendu
entre l'immensité du ciel et de l'océan,
reste attachée, dans l'imaginaire, aux
grands voyages et à l'inconnu.**

60.000 ans avant notre ère, les premiers colons, originaires d'Afrique, s'installent en Papouasie et en Australie. Entre le 3^e millénaire avant J.-C. et l'an mil de notre ère, de nouveaux marins, venus d'Asie du Sud-Est, colonisent le centre et l'est du Pacifique. Il faut attendre le XVIII^e siècle pour que les Européens se mettent à explorer systématiquement cette vaste étendue, comme lors de l'expédition de 1934 d'Henri Lavachery à l'île de Pâques, revenu à bord du navire Mercator.

L'exposition met à l'honneur les riches collections océaniques du Musée du Cinquantenaire, du MIM et du Musée royal de

l'Afrique centrale. Plus de 200 objets, provenant de Papouasie, de la Nouvelle-Calédonie, de Micronésie, de Fidji, de Tahiti, des Marquises, de la Nouvelle-Zélande, d'Hawaii ou encore de l'île de Pâques, démontrent la richesse et l'originalité des réalisations des habitants de l'Océanie.

COMMENT S'INSCRIRE ?

En versant la somme de 22 € (24 € pour les non-membres) sur le compte BE08 0682 0356 2813 en mentionnant "NOM", "PRÉNOM" et "N° de GSM" ainsi que "Oceania". Ces prix comprennent l'entrée à l'exposition et la visite guidée. Nous vous donnons rendez-vous le samedi 19 novembre à 13h45 dans le hall d'entrée des Musées royaux d'Art et d'Histoire, Parc du Cinquantenaire, 10 à 1000 Bruxelles.

Cette visite sera suivie de la présentation du voyage de l'année prochaine : Bourgogne, voir article suivant.



Dimanche 19 novembre 2017, 16h00

En 2018, après un premier voyage il y a 28 ans, Archeolo-J remet le cap sur la Bourgogne. Région connue pour ses vins, pour sa gastronomie... et pour son histoire ! De la préhistoire à aujourd'hui, des Gaulois aux Ducs de Bourgogne, des sites de fouille aux palais Renaissance, cette région regorge de trésors archéologiques et historiques.

Venez découvrir le parcours de notre futur périple lors de la présentation du 19 novembre 2017 à 16h dans la salle de la Rotonde des Musées royaux d'Art et d'Histoire, Parc du Cinquantenaire, 10 à Bruxelles.

Après une conférence introductive par Florence Bertrand, le programme complet et les détails pratiques compléteront la rencontre.

**Bienvenue à tous...
Les voyages archeolo-J
sont accessibles dès 14 ans!**



Le cratère de Vix



Un mur de Bibracte



**ATTENTION, FACILITEZ-VOUS LA VIE!
FAITES VOTRE INSCRIPTION EN LIGNE SUR :
ARCHEOLO-J.BE**

Demande de réservation individuelle

À renvoyer à archeolo-j, 35, rue de Fer à 5000 Namur

**ATTENTION, FACILITEZ-VOUS LA VIE!
FAITES VOTRE INSCRIPTION EN LIGNE SUR :
ARCHEOLO-J.BE**

Mme - Melle - M.⁽¹⁾ NOM : PRENOM : NÉ(E) LE : Adresse : rue N° : Bte :

Code postal : Localité : Tél.: / Portable : / E-mail :

N° carte de membre ⁽²⁾ : / Nationalité : N° de carte d'identité :

A connu ARCHEOLO-J via (merci de cocher la ou les case) : Internet Presse Affichage Connaissance, amis Ecole Baptême de l'archéologie Ne sait plus

Autre : archeolo-j s'autorise le droit de diffuser à des fins publicitaires des photos de participants lors des activités.

Type d'activité	Dates	Prix	Réservé au secrétariat		
	du / au /				
	du / au /				
	du / au /				

En outre, je verse la somme de € au compte BE08 0682 0356 2813 d'archeolo-J⁽¹⁾. Je m'engage à verser le solde, soit € pour la date prévue ⁽¹⁾ Je m'embarquerai en car/train à⁽³⁾ Je souhaiterais, dans la mesure du possible, loger avec
ATTENTION! Mon enfant nécessite un régime alimentaire particulier, à savoir :

Date et signature

Je soussigné(e) père, mère, tuteur, tutrice ⁽¹⁾ de Je déclare par la présente qu'il (elle) est en bonne santé et l'autorise à participer aux activités reprises ci-dessus. je déclare en outre, décharger archeolo-J de tout accident qui pourrait survenir à l'enfant durant les périodes indiquées. En cas d'urgence, on pourra me contacter au n° de téléphone suivant : /

Date et signature

⁽¹⁾ biffer la ou les mentions inutiles. ⁽²⁾ ou verser un montant de 10€ n minimum de cotisation annuelle. ⁽³⁾ à remplir seulement s'il existe un déplacement en car ou en train.

Envie de découvrir quelques facettes de l'archéologie ... ou nostalgie de l'ambiance des vacances ...
Venez donc revoir les copains et les copines de cet été... et partir pour de nouvelles aventures archéologiques !



Désignation des stages	Type de stage	Prix à verser à la réservation
Du samedi matin au dimanche en fin d'après-midi	B	49 €
Frais de transport* d'un stage B pour les moins de 26 ans		10,40 €
La journée du samedi uniquement avec repas de midi	journée	18,50 €

* Sous réserve d'une augmentation des tarifs SNCB

Aucune formation préalable, aucune initiation particulière ne sont demandées pour participer à ce week-end.

Programme archéologique

De nombreuses activités archéologiques sur un site du Condroz vous seront proposées durant ce week-end. Le programme de fouilles sera fonction du climat et du nombre de participants et vous sera communiqué en début de stage.

Des activités de prospection et de repérage de sites ainsi que des ateliers de céramologie seront également organisés. Pour la soirée du samedi, nous vous réservons la surprise d'une activité ludique, mais également culturelle.

Lors de ce week-end, nous proposerons également, aux nouveaux inscrits, un exposé relatif aux techniques de fouilles.

Organisation pratique

Transport : celui-ci sera organisé en train, avec un accompagnateur à partir de Bruxelles. Possibilités d'embarquement aussi à Ottignies, Gembloux et Namur. Le départ se fera le samedi matin

(les détails vous seront communiqués) et le retour le dimanche en fin d'après-midi. Pour la participation aux frais de transport en train, voir tableau. Vous pouvez aussi nous rejoindre par vos propres moyens jusqu'à Barsy.

Logement : il se fera dans les locaux de la salle communale "Le Clavia" (ancien terrain de football) à Barsy.

Nourriture : trois repas chauds et un petit-déjeuner seront servis durant le week-end au centre archeolo-J de Barsy par une équipe de cuisine qualifiée avec l'aide des participants.

Ce qu'il faut emporter

Outre votre bonne humeur, ce week-end nécessite une tenue sportive et chaude, un sac de couchage ainsi qu'un matelas pneumatique. Munissez-vous également d'un vêtement de pluie. Tout le reste du matériel est fourni par archeolo-J.

COMMENT S'INSCRIRE ?

Attention, le nombre de places est très limité et nous tiendrons compte de l'ordre d'arrivée des inscriptions. Nous vous invitons donc à nous faire parvenir le plus rapidement possible votre demande de réservation, dûment complétée et signée, et à verser le montant complet au compte BE08 0682 0356 2813 d'archeolo-J, 35, rue de Fer à 5000 Namur.

Pour nos membres étrangers, tous les paiements doivent se faire par mandat de poste international à l'ordre d'archeolo-J, 35, rue de Fer à 5000 Namur ou en versant le montant du stage sur le compte IBAN BE08 0682 0356 2813 – Code BIC GKCCBEBB, en veillant à ce que le montant du stage nous parvienne sans déduction de frais. **NOUS N'ACCEPTONS PAS LES CHEQUES ETRANGERS**, ni les paiements par PAYPAL.

Découvrez le parcours fabuleux de l'un des plus grands artistes du 20^e siècle. Au Musée Hergé à Louvain-la-Neuve, vous pourrez porter un regard passionné sur la vie et l'oeuvre du père de Tintin et Milou

Plus de 80 planches originales, 800 photos, documents et objets divers ont été rassemblés en un seul lieu, magique, lumineux, audacieux. Son architecte, Christian de Portzamparc, a rêvé et conçu un bâtiment hors-norme pour un patrimoine qui l'est tout autant.

À l'image du Graal dans la forêt de Brocéliande, le Musée Hergé dévoile ses audaces et ses trésors à l'orée du Parc de la Source, poumon vert d'une ville neuve, dans la belle province du Brabant wallon. Surprise garantie avec le dessinateur aux talents multiples : graphiste, publiciste, caricaturiste, scénariste et peintre à ses heures perdues, Hergé fut tout cela et bien plus encore.



COMMENT S'INSCRIRE ?

En versant la somme de 18 € (20 € pour les non-membres) sur le compte BE08 0682 0356 2813 en mentionnant "NOM", "PRÉNOM" et "N° de GSM" ainsi que "Hergé". Ces prix comprennent le prix de l'entrée et de la visite guidée. Nous vous donnons rendez-vous le samedi 16 décembre 2017 à 13h45 à l'entrée du Musée Hergé.

Adresse :

26, Rue du Labrador
1348 Louvain-la-Neuve



EUROPALIA
ARTS FESTIVAL
INDONESIA

Dans le cadre d'Europalia, nous passons à présent en Indonésie par le biais d'une fabuleuse exposition organisée à Bozar



De Sumatra à la Papouasie, en passant par Java et les Moluques:

Les ancêtres ont joué et jouent encore un rôle de premier plan. Les cultes qui leur sont portés et leurs représentations reflètent avec force et poésie l'énorme diversité du pays. Une introduction captivante à l'Indonésie, présentant son patrimoine et questionnant aussi la place des traditions et rituels au sein d'une société contemporaine. Trésors archéologiques et ethnographiques y seront présentés pour la première fois, et mis en contexte grâce à des documents iconographiques uniques.



COMMENT S'INSCRIRE ?

En versant la somme de 20 € (22 € pour les non-membres) sur le compte BE08 0682 0356 2813 en mentionnant "NOM", "PRÉNOM" et "N° de GSM" ainsi que "Indonésie". Ces prix comprennent l'entrée au musée et la visite guidée. Nous vous donnons rendez-vous le samedi 6 janvier 2018 à 13h45 à l'entrée du Palais des Beaux-Arts, 23, rue Ravenstein à Bruxelles.



Échos de nos recherches

Une anse de cruche en bronze à décor bachique, découverte dans la *villa* gallo-romaine du Hody (Hamois, Namur)

La *villa* gallo-romaine du Hody est implantée sur une cinquantaine d'hectares, au milieu d'un petit plateau dominant la vallée du Bocq. De 1996 à 2001, l'association Archeolo-J – Jeunes archéologiques y entreprend des fouilles et intègre l'étude du site dans ses recherches programmées, ayant pour objectif de mieux comprendre le paysage condruzien et son exploitation à l'époque romaine. Lors de la dernière campagne de fouilles, quatre bâtiments sont découverts au sud de la cour agricole. La dernière dépendance, située sud-ouest de la *pars rustica* et érigée au III^e siècle apr. J.-C., remplissait sans doute une fonction artisanale. En effet, en son centre, se trouvait un foyer fortement rubéfié, encadré par une série d'autres petits foyers (Fig. 1).

À l'angle sud-est de ce bâtiment, a été dégagée une petite structure en maçonnerie, ouverte vers le sud et fermée sur les trois autres côtés par d'étroits murets en pierres sèches présentant un parement interne de moellons calcaires (Fig. 2). Son comblement a livré toute une série d'objets en bronze dont une anse hautement décorée, élément de préhension assez remarquable en raison de la qualité de sa facture (Fig. 3 et 4).

À quel récipient ?

L'anse en bronze, d'une longueur de 19,43 cm, est répertoriée dans la catégorie des poignées verticales, c'est-à-dire qu'elle est collée, dans sa partie supérieure, sur la lèvre ou le bord du récipient et, dans sa partie inférieure, sur la panse de ce dernier (Fig. 5). Ces anses verticales sont caractéristiques des récipients de type cruche. Elles peuvent en être l'unique moyen de préhension ou fonctionner par paire¹. Le fantôme du profil du récipient concerné ici, dessiné par la courbure des attaches supérieure et inférieure de l'anse, suggère un modèle similaire à l'exemplaire découvert à Optevoz, dans le département de l'Isère, en France (Fig. 6).

Quel répertoire ?

L'attache supérieure de l'anse ainsi que sa tige côtelée, séparées toutes deux par un bandeau transversal placé à la courbure de la poignée, présentent un décor végétal en faible relief. Il s'agit d'une feuille d'acanthe prenant naissance à leur extrémité et se développant tout en longueur en épousant la forme du support. L'attache inférieure, flanquée par la seule volute latérale restante, est un masque dont la finesse des traits suggère celui d'un personnage féminin. Sa coiffure est ordonnée en deux bandeaux ondulés, séparés par une raie médiane, qui occultent la naissance de deux paires de longues boucles tombant de part et d'autre du visage. Ce dernier, aux traits réguliers, est composé de grands yeux ouverts, à la pupille et l'iris confondus, tournés vers le haut et placés au sein de la sclérotique, ou partie blanche de l'œil, dont la couleur est suggérée par une pellicule argentée. Les arcades sourcilières prolongent un nez légèrement épaté et la bouche est entrouverte. La tête du personnage est surmontée d'une sorte de couronne décorée en son centre par un bandeau torsadé et composée de trois branches à partir desquelles prend naissance la feuille d'acanthe présente sur la tige.



Fig. 1. Évocation de la *villa* du Hody. Vue de l'angle sud-est de la cour agricole avec la localisation de la dépendance artisanale et de la petite structure en maçonnerie à gauche de l'aquarelle

DESSIN : MAGGY DESTRIÉE, © ARCHEOLO-J



Fig. 2. Vue nord de la petite structure en maçonnerie, bâtie à l'angle sud-est de la dépendance artisanale

PHOTO : © ARCHEOLO-J

Si la tige des anses offre moins d'espace pour développer une décoration, ce n'est pas le cas de leurs attaches, et notamment de leur attache inférieure. Elle peut prendre la forme d'un pied humain, d'un végétal ou former un masque, comme dans le cas présent. Ces masques représentent généralement un personnage issu du répertoire bachique dont font partie les ménades². Bacchantes divines, suivantes de Dionysos/Bacchus, les ménades sont parfois difficiles à identifier lorsqu'elles ornent les attaches et ce, souvent en raison de l'absence des attributs qui les caractérisent tels que la couronne végétale, le corymbe ou la nébride. Toutefois, lorsque ces personnages sont bien reconnus, il s'avère que leur représentation est assez stéréotypée. Les ménades ont ainsi pratiquement toutes la même chevelure, divisée par une raie médiane et coiffée en bandeaux sous lesquels sortent des boucles qui viennent encadrer leur visage³. Le personnage figurant sur l'anse du Hody, en plus de présenter des traits

¹TASSINARI, 1993, p. 23.

³TASSINARI, 2017, p. 15.

²TASSINARI, 2017, p. 3.



Fig. 3. Une partie du mobilier métallique mis au jour dans le comblement de la structure en maçonnerie

PHOTO : R. GILLES, SPW

assez fins, remplit donc les conditions nécessaires permettant de l'identifier à une suivante bachique. Enfin, si un même schéma directeur est utilisé dans le portrait des ménades, les rendus sont parfois très différents d'un exemplaire à l'autre, pouvant présenter des modelés précis et soignés, comme l'exemplaire du Hody, mais parfois être assez médiocres. La qualité variable de ces représentations peut être appréciée à travers les nombreux exemples de masques féminins appartenant tant à des anses verticales simple comme celle qui nous concerne que sur des poignées verticales à crosse ou à poucier, retrouvées notamment à Pompéi⁴ et dans des régions provinciales de l'Empire - dans le Hainaut⁵, dans le département de l'Oise (France)⁶, à Rheinabern (Allemagne)⁷, au Magdalensberg (Autriche)⁸ et à Costesti (Roumanie)⁹ -, ou conservées, sans lieu de provenance connu, dans des collections muséales telles que celle du Musée des antiquités nationales de St-Germain-en-Laye (Paris)¹⁰ et du Rijksmuseum de Nimègue¹¹.

Objet d'importation ou production provinciale ?

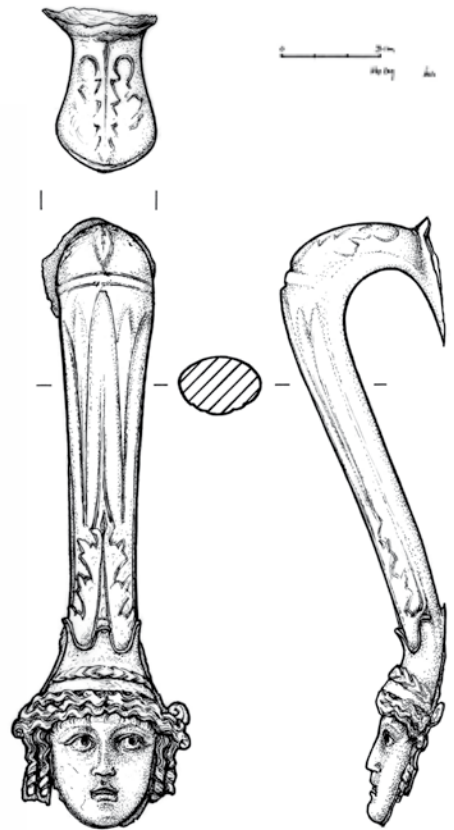
Il est difficile de déterminer si l'anse retrouvée à la villa du Hody provient d'une cruche en bronze importée des terres italiennes ou si cette dernière est issue d'une production régionale. La qualité d'exécution de cette poignée tend plutôt à la voir parmi les bronzes dits "campaniens", amenés en Gaule par voies commerciales. Or, les ateliers campaniens n'ont pas toujours exécuté de beaux objets, mais en ont livré également des médiocres. Une facture remarquable n'est donc pas un critère suffisant pour intégrer cette anse parmi la vaisselle importée, d'autant plus que des imitations provinciales de récipients en bronze campaniens ne sont pas à exclure tout comme la présence d'artisans italiens en Gaule. Il est à noter toutefois que sur les productions en bronze gallo-romaines reconnues, l'emploi de la feuille d'acanthe est moins fréquent et que le répertoire bachique fait souvent place à d'autres divinités¹².

Fournir une datation précise pour l'anse du Hody est également problématique, tout comme d'ailleurs la plupart des récipients en bronze retrouvés dans les provinces romaines. Quoiqu'il en soit, le souci de réalisme qui s'en dégage fait de cette pièce un objet remarquable. Les feuilles d'acanthe sont ainsi peu stylisées et peuvent être répertoriées parmi les feuilles d'acanthe épineuse. Le visage de la ménade est également soigné, en particulier, ses yeux, soulignés par une pellicule argentée suggérant la teinte blanche de la sclérotique. Enfin, la ménade représentée sur l'attache inférieure de l'anse sous-entend, de toute évidence, que cet élément de préhension appartenait à une cruche destinée à être utilisée au service du vin.

Fig. 4. Anse de cruche en bronze de la villa du Hody



PHOTO : R. GILLES, SPW



DESSIN : MAGGY DESTREE, © ARCHEOLOGIE

Fig. 5. Illustration de l'anse en bronze de la villa du Hody



Fig. 6. Évocation de la cruche à laquelle l'anse de la villa du Hody devait appartenir. Cruche d'Optevoz. Département de l'Isère (France). Bronze. L. 12,1 cm. Musée de la civilisation gallo-romaine, Lyon. Inv. Br 197 (BOUCHER et TASSINARI, 1976, p. 143, fig. 182).

ERIKA WEINKAUF
ASSISTANTE DE RECHERCHE (UCL-CRAN)

⁴ Voir entre autre : TASSINARI, 1993, pl. CXIX, 6 ; pl. CXX, 2 et 4 ; pl. CXXXI, 4.
⁵ FAIDER-FAYTMANS, 1979, pl. 125, 332.
⁶ TASSINARI, 1975, pl. XXXVII, 196a.

⁷ MENZEL, 1960, Taf. 50, 72.

⁸ DEIMEL, 1987, Taf. 16, 2.

⁹ GLODARIU, 1979, pl. 110, 4.

¹¹ DEN BOESTERD, 1956, pl. XII, 285.

¹² TASSINARI, 1978, p. 103 et 105.

¹⁰ TASSINARI, 1975, pl. XXXVII, 192 et pl. XXXVIII, 200.

Bibliographie

- BOUCHER S. et TASSINARI S. avec la collaboration de DUVAL P.-M. et BOUCHER J.-P., 1976. *Bronzes antiques du Musée de la civilisation gallo-romaine à Lyon. I. Inscriptions, statuaire, vaisselle*, Lyon.
- DEIMEL M., 1987. *Die Bronze-kleinfunde vom Magdalensberg*, Klagenfurt (Kärntner Museumsschriften, 71).
- DEN BOESTERD M.H. P., 1956. *The Bronze Vessels in the Rijksmuseum G. M. Kam at Nijmegen*, Nimègue (Description of the Collections in the Rijksmuseum G. M. at Nijmegen, 5).
- FAIDER-FAYTMANS G., 1979. *Les bronzes romains de Belgique*, 1 et 2, Mayence.
- FEUGÈRE M., 1994. La vaisselle gallo-romaine en bronze de Vertault (Côte-d'Or), *Revue archéologique de l'Est*, 45, p. 137-168.
- GLODARIU I., 1979. Bronzes italiennes en Dacie préromaine : pénétration et diffusion, dans *Bronzes hellénistiques et romains : tradition et renouveau*, actes de colloque, Lausanne (Suisse), 8-13 mai 1978, Paris (Cahiers d'Archéologie Romande, 17), p. 185-189.

- MENZEL H., 1960. *Die Römischen Bronzen aus Deutschland*. I. Speyer, Mayence.
- TASSINARI S., 1975. *La vaisselle de bronze, romaine et provinciale*, au Musée des Antiquités nationales, Paris (suppl. Gallia, 29).
- TASSINARI S., 1978. La vaisselle de bronze en Italie et en Gaule, dans *Bronzes romains, Dossiers d'archéologie*, 28, p. 99-108.
- TASSINARI S., 1993. *Il vasellame bronzo di Pompei*, 1 et 2, Rome (Soprintendenza archeologica di Pompei. Cataloghi, 5).
- TASSINARI S., 2017. Digressions autour de vases domestiques en bronze, dans M. Denoyelle, S. Descamps-Lequime, B. Mille et S. Verger (dir.), *Bronzes grecs et romains, recherches récentes. Hommage à Claude Rolley*, actes de colloque, Paris, 16-17 juin 2009, INHA, 2012. [En ligne], mis en ligne le 28 mars 2017, URL : <http://inha.revues.org/4028>.